



Guide d'astuces pour la pose de films teintés

par **Variance auto**

SOMMAIRE

[1] Enlever la pellicule de protection	2
[2] Déфлекteur avant / arrière pour les véhicules sans sérigraphie (peinture noire)	3
[3] Lunette arrière des berlines.....	4
[4] Custodes ouvrants.....	4
[5] /Lunette arrière et/ou custode arrière	5
[6] Vitres sans montant	6
[7] Maroufler la lunette arrière Mouvements	7
[8] Joint intérieur : Attention au jour !.....	8
[9] Vitres avec traitement hydrophobe.....	9
[10] Repérage des vitres latérales : gauche/droite.....	10
[11] Passage du film derrière le lécheur	
A) avec écarteur de joint type : Edge.....	11
B) avec raclette Reach	12
C) avec palettes écarteurs	13
D) en démontant le lécheur avec hook tool	14
E) en démontant la garniture de la portière.....	15
[12] Blocage du film sur vitres latérales descendantes.....	16





1

Enlever la pellicule de protection

Pour tous les films, quels qu'ils soient.



Commençons ce guide par une astuce utile à tous, qui vous permettra d'enlever facilement la pellicule de protection de votre film.

Posez le film sur une **surface plane et propre**, la pellicule de protection face à vous. Vers un angle, collez un morceau de ruban adhésif sur la pellicule tel qu'il dépasse assez pour que vous puissiez le tenir. Prenez une spatule (la Squeegee Chizler par exemple). Tirez-vous en même temps la spatule et le scotch : la pellicule de protection suit, vous pouvez maintenant vaporiser le film avec de l'eau et enlever complètement la pellicule de protection.

Attention à ne pas plier le film : ne pas enlever la pellicule trop près du bord de la table et ne pas tirer jusqu'à enlever toute la pellicule. *Cette technique sert à séparer la pellicule du film !*





2 Défecteur avant / arrière pour véhicules sans sérigraphie (peinture noire)

Exemples de voitures
Citroën C3, Peugeot 307,
Peugeot Partner, VW Golf
4 (5 portes), Renault Clio 2
(5 portes), ...



Il est conseillé de couper le joint : pour cela, avec un cutter, retirez 1 à 2 mm de joint sur tout le tour. (1)

Le joint ne sera pas altéré.

Ensuite, faites entrer le film entre la vitre et le joint que vous venez de couper. (2)

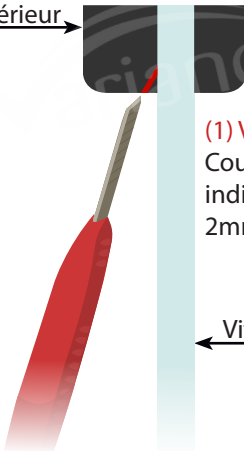
Ainsi les bords du film sont invisibles, puisque derrière le joint de la vitre.



Vue d'un défecteur avant depuis
l'intérieur du véhicule

La partie du joint en rouge est celle
que l'on doit couper

Joint intérieur → ← Joint extérieur



(1) **Vue de dessus de la vitre**

Coupez en biais le joint comme
indiqué par le trait rouge sur 1 à
2mm de profondeur.

← Vitre



Film →

← Vitre

(2)

Vous pouvez maintenant
glisser le film entre le joint
et la vitre.



3 Lunette arrière des berlines

Exemples de voitures

Peugeot 407, Renault Scénic 3, Chevrolet Cobalt, Opel Vectra berline, ...

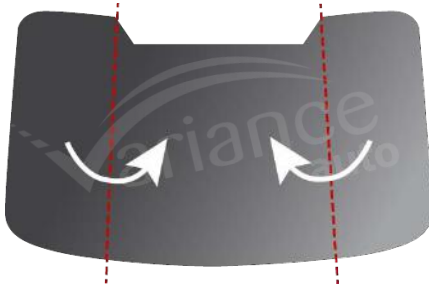


Enlevez la pellicule de protection du film, bien humidifier celui-ci et pliez-le en

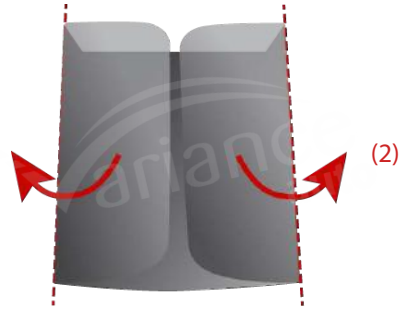
« portefeuille » en rabattant les côtés vers le milieu. (1) et (2)

Entrez dans la voiture, posez le film plié sur la plage arrière.

Dépliez le film et placez-le sur la lunette, commencez à maroufler.



(1)



(2)

Voir la vidéo de pose d'un film sur lunette arrière fixe : <http://www.youtube.com/watch?v=VFKi9Y2Hysg>



4 Custodes ouvrants : faire les trous

Exemples de voitures

Modèles spéciaux, tels Renault Espace (2008), Peugeot 206 (3 portes), Citroën Berlingo, ...



Démontez la vitre avant de poser le film. Posez le film, puis coupez légèrement plus large autour des trous du film (1). Séchez le film à l'aide d'un sèche-cheveux. Une fois le film sec, remontez la vitre.

(1)

Couper le film environ 1 mm plus large que les trous.





5 Lunette arrière ou custode arrière

Exemples de voitures
Renault Twingo 1, Suzuki
Jimny, ...

Tout d'abord, faites des repères sur le côté extérieur de la vitre (avec du scotch par exemple) avant de la démonter.
(1)

Démontez la vitre en poussant de l'intérieur vers l'extérieur.

Nettoyez et posez le film en vous aidant des repères. Séchez avec un sèche-cheveux ou un décapeur thermique la face extérieure de la vitre (afin de ne pas chauffer le film directement) pendant quelques minutes.

Une fois le film sec, vous pouvez remonter la vitre.



Les repères sont très importants : en effet, si vous collez votre film trop près d'un bord de la vitre, cela peut faire apparaître un jour côté opposé !

(1)
Mettre les repères





6 Vitres sans montant

Exemples de voitures
Peugeot 308 CC, Volkswagen
Passat CC, Ford Focus CC, ...



Ouvrez la porte et crochetez la gâche à l'aide d'un tournevis pour faire remonter la vitre. (1)

Enlevez la pellicule de protection du film et humidifiez le film.

Posez le film sur le bas de la vitre et faites-le glisser jusqu'à 1mm du haut, au niveau de l'arrondi de la vitre.

Faites-le passer dans le joint en bas de la vitre.

Une fois le film bien positionné, commencez à maroufler.

Attention : pensez bien à faire l'action d'ouvrir la porte en tirant la poignée après avoir fini la pose ET avant de fermer la porte !

(1)





7

Maroufler la lunette arrière Mouvements

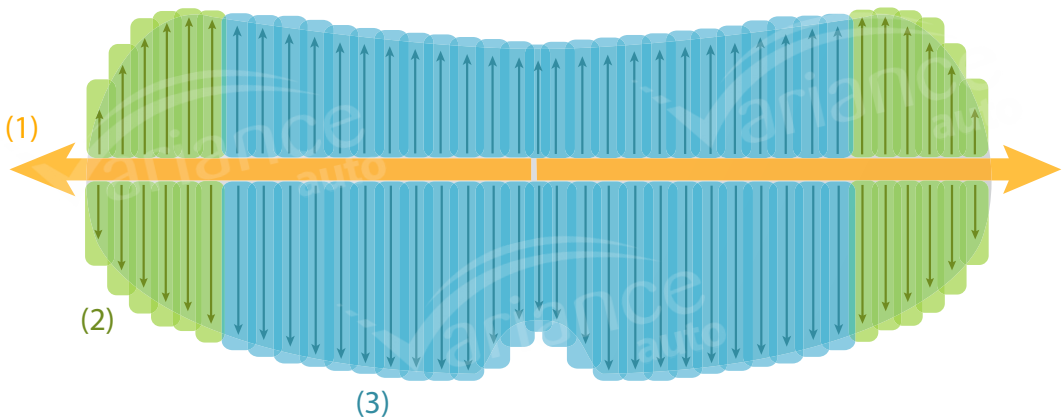
Pour toutes les voitures

Cette astuce vous montre comment maroufler parfaitement une lunette arrière.

Enlevez la pellicule de protection du film, vaporisez avec de l'eau savonneuse la lunette arrière et le film puis positionnez le film sur la lunette.

Le marouflage se fait en trois étapes principales.

- (1) Commencez par maroufler du milieu vers les 2 extrémités : flèches de couleur orange.
- (2) Ensuite, maroufflez les bords, en partant du milieu du film jusqu'aux bords, en suivant le sens des flèches vertes. Vos mouvements de marouflage doivent se chevaucher (comme sur le croquis : les rectangles de mouvements verts et bleus se chevauchent), afin de ne laisser aucun espace non maroufflé.
- (3) Finissez par la partie du milieu de la lunette, représentée en bleu sur le schéma, en maroufflant toujours du centre vers les bords.



Attention

S'il reste des «tunnels» ou bulles au bord du film, remaroufflez avec une raclette entourée de papier essuie-tout, toujours du centre vers les bords. L'essuie-tout absorbera l'eau restante et le film adhèrera parfaitement à la vitre, sans bulles.

Voir la vidéo de pose sur Youtube : <http://youtu.be/KC0DdBIL99s>



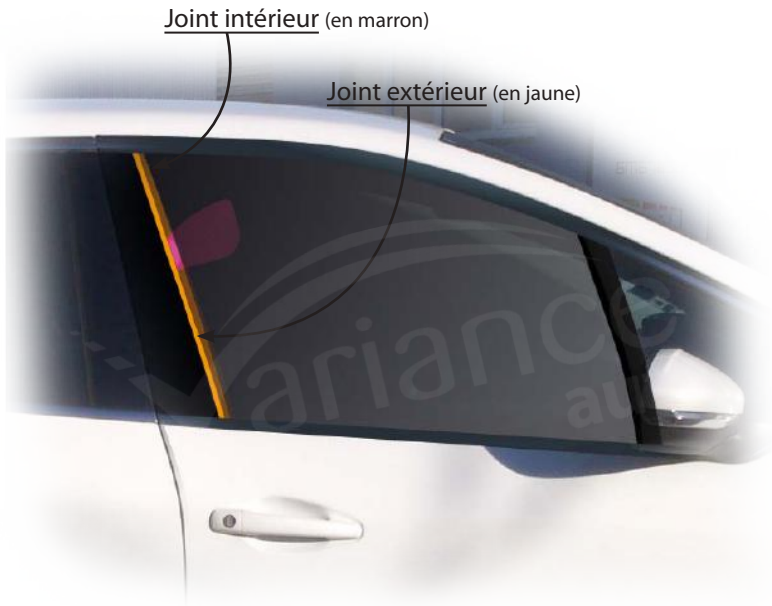
8 Joint intérieur : Attention au jour !

Pour toutes les voitures

Il y a quelque chose qu'il faut savoir concernant les joints des vitres latérales : le joint intérieur est en général plus gros que le joint extérieur.

Il faut donc prendre en compte cette différence afin de ne pas avoir la mauvaise surprise d'avoir un jour (espace entre le film et le bord de la vitre un fois fermé) vu de l'extérieur.

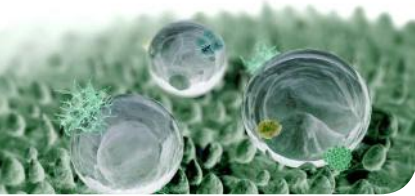
Lorsque vous positionnez le film sur la vitre, vous pouvez vérifier que le film est bien placé, en plaçant une raclette au bord de la vitre depuis l'intérieur. Observez alors si le film est bien positionné : s'il ne l'est pas, vous vous en apercevrez tout de suite. (1)





9 Vitres avec traitement hydrophobe

Pour les voitures avec un traitement hydrophobe (surface qui repousse l'eau)



Votre vitre peut être imperméable à l'eau soit parce qu'elle bénéficie d'un traitement spécial pour repousser l'eau soit parce que le produit d'entretien de vos vitres contient une substance hydrophobe.

Il faut donc apporter un soin particulier car elle peut empêcher la pose du film dans de bonnes conditions.

Pour savoir si vos vitres possèdent un traitement hydrophobe, aspergez de l'eau sur vos vitres et observez si vous obtenez un résultat similaire à la photo ci-contre.



OBSERVATIONS

Quand vous pulvérisez votre eau savonneuse, il n'y a pas d'effet de mousse mais l'eau fait des gouttelettes et coule directement. Il faut pour réduire cet effet, nettoyer votre vitre uniquement au savon, puis à l'application du film, mettre plus de savon que normal.

RECOMMANDATIONS

Nous vous recommandons de multiplier la quantité de savon par 5. C'est-à-dire, 5 cuillères à soupe de liquide vaisselle pour 1L contre une cuillère à soupe pour 1L auparavant.





10

Repérage des vitres latérales

Pour tous les véhicules

Parfois le repérage des vitres latérales peut être délicat à cause de la forme de certains modèles où l'on peut vite confondre entre la vitre latérale gauche et la vitre latérale droite, en particulier pour les vitres au format «carré».

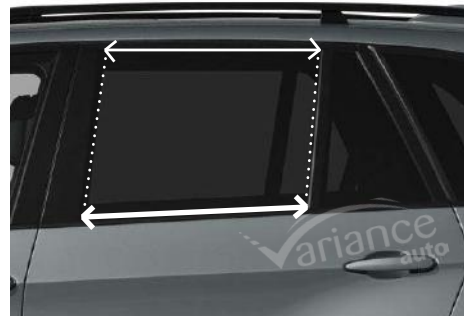
Afin d'éviter de vous tromper de sens, veuillez à faire en sorte que ces 4 points soient vérifiés :



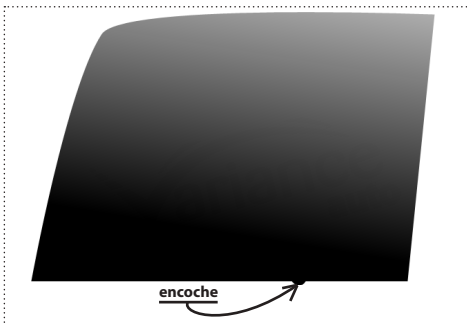
1) En général, le thermoformage (ondulation sur le film) est situé en partie basse.



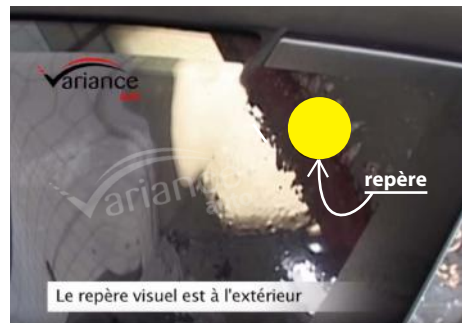
2) La partie basse est toujours plus large que la partie haute



3) Certains kits comportent une petite encoche en partie basse



4) La gomette est toujours collée du côté du liner (film de protection)





11

Passage du film sur vitres latérales derrière le lécheur (joint en caoutchouc)

Pour tous les véhicules



REF : VO103

A /

AVEC ECARTEUR DE JOINT TYPE : EDGE

Cet outil est indispensable pour vous aider à faire rentrer plus facilement les films solaire (ou de sécurité) à l'intérieur des lèches vitres, en partie basse des portières.

Dimensions de l'écarteur de joints : 25,5 cm x 13 cm



Regarder la vidéo

<https://youtu.be/C1WHFIEZM2Q>



Flash code,

lien direct vers la vidéo



1



2

Faire passer le film **derrière le lécheur** (joint en caoutchouc)



3

Introduire l'écarteur edge entre le joint et la vitre et **appuyer** pour faire glisser le film



4

Faire **glisser** l'écarteur edge le long du joint en caoutchouc (lécheur)



5

Appuyer sur l'écarteur **sout en poussant** le film sur la vitre jusqu'à dans l'angle



6

Le marouflage se fait **sans encombre**

[!] ATTENTION [!]

La raclette ne doit jamais pousser le film



11

Passage du film sur vitres latérales derrière le lécheur (joint en caoutchouc)

Pour tous les véhicules

B / AVEC RACLETTE REACH

Cette raclette fine est très utile pour insérer votre film solaire ou sécurité auto entre la vitre descendante et le léche vitre. Elle vous permettra la mise en place de film plus facilement et plus rapidement sans encombre.

Dimensions de la raclette reach: 13,8 cm x 8,5 cm



REF : VO152



Regarder la vidéo
<https://youtu.be/dUVnjXot-NU>



Flash code,
lien direct vers la vidéo



1

Après positionné avoir le film



2

Faire passer le film derrière le lécheur
(joint en caoutchouc)



3

Entrer la raclette reach pour écarter le joint
et faire glisser le film à l'intérieur



4

[!] ATTENTION [!]
La raclette ne doit jamais pousser le film

Appuyer sur la raclette reach tout en poussant
le film sur la vitre jusque dans l'angle



5

Passer la raclette reach pour vérifier que
le film est bien passé dans tous les angles



6

Le marouflage se fait sans encombre



11

Passage du film sur vitres latérales derrière le lécheur (joint en caoutchouc)

Pour tous les véhicules

C /

AVEC PALETTES ÉCARTEURS

Ce nouvel outil a été conçu pour vous faciliter la technique permettant d'écartier l'intérieur des lèches vitres et réussir votre passage du film en toute simplicité.

Dimensions des palettes écarteurs : 20,3 cm x 9 cm



Regarder la vidéo
<https://youtu.be/vGZQz7k5Erg>



Flash code,
lien direct vers la vidéo





11

Passage du film sur vitres latérales derrière le lécheur (joint en caoutchouc)

Pour tous les véhicules

D /

EN DÉMONTANT LE LÉCHEUR AVEC LE HOOK TOOL

Utiliser cet outil pour extraire facilement les joints des vitres descendantes (lécheur) sans démonter la garniture de porte, afin de rentrer le film sans difficulté à l'intérieur.

Dimensions du hook tool : 19,3 cm x 2,9 cm



Regarder la vidéo
<https://youtu.be/P1x1FxQB9C0>



Flash code,
lien direct vers la vidéo





11

Passage du film sur vitres latérales derrière le lécheur (joint en caoutchouc)

Pour tous les véhicules

E / EN DEMONTANT LA GARNITURE DE LA PORTIÈRE

LE DÉMONTAGE DE LA GARNITURE EST RÉSERVÉ À UN PUBLIC AVERTI

Le démontage de la garniture permet de faciliter le passage du film sur toute la vitre. Nous vous invitons à vous **référer à la documentation technique de votre véhicule** car chaque modèle à sa propre disposition d'attaches, agrafes et/ou vis.



À venir
Regarder
le tutorial vidéo



Flash code,
lien direct vers la vidéo



Ci-dessous voici la procédure générale : exemple

1

Identifier les différentes attaches en vous référant à votre documentation technique (ces emplacements dépendent du modèle de votre véhicule)

2



Retirer/déclipser tous les caches pour accéder aux vis

3



Retirer toutes les vis généralement située au niveau des poignées et des boutons de commandes

4



Décrocher le panneau en tirant avec une spatule en plastique pour faciliter le démontage au niveau des agrafes

5



Extraire le joint en le faisant glisser vers l'extérieur

6



Vous pouvez poser votre film sans encombre



12

Blocage du film sur vitres latérales descendantes

Pour tous les véhicules

IMMOBILISER LE FILM AVANT LA REMONTÉE DE LA VITRE

Le mini chalumeau permet de créer un point de chauffe sur vos vitres pour stabiliser la pose d'un film teinté pour vitrage auto. Cet accessoire vous permettra également d'éliminer un tunnel apparu lors de la pose. Il est impératif de créer le point de chauffe sur l'extérieur de la vitre et jamais directement sur le film.



Regarder la vidéo
<https://youtu.be/0rgz-zT1Gac>



Flash code,
lien direct vers la vidéo



VARIANCE AUTO

le spécialiste du kit film teinté pour auto,
vous invite à visiter son site :

<http://www.variance-auto.com>

ainsi que sa chaîne **YouTube**

<http://www.youtube.com/user/jamdifus>

et sa page **Facebook**

<http://www.facebook.com/variance.auto>



Variance Auto appartient à
JAM Difus'
ZA Les Bruyères
180 Rue Lavoisier
01960 PERONNAS

<http://www.variance-auto.com> - contact@variance-auto.com - 04 27 85 30 71